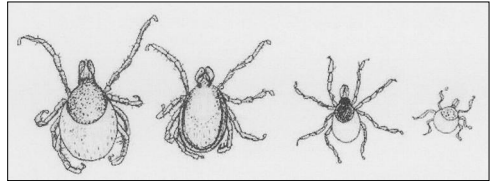


Teken



Teken zijn kleine, spinachtige parasieten, die gastheren nodig hebben om te kunnen overleven. Het maakt de teek niet uit of het een mens, hond, kat of ander dier betreft. Oppassen geblazen dus! Besmette teken kunnen namelijk diverse ziekten overbrengen, zoals de ziekte van Lyme of Babesiose. Op dit moment blijkt 25% van de teken in Nederland besmet te zijn met de ziekte van Lyme.

Teken

Teken komen in Nederland overal voor, met name in bosrijke- en kustgebieden. De levenscyclus duurt ongeveer 2 tot 3 jaar. Ze ontwikkelen zich van kleine larven (6 poten) tot nymfen (8 poten) en uiteindelijk tot volwassen teken. Volgezogen kan een volwassen teek wel een centimeter groot worden! De teken worden actief in maart en blijven dat tot eind oktober. In het voor- en najaar, de vochtige perioden, zijn ze het meest actief. Door de trillingen die de mogelijke gastheer veroorzaakt en door de uitgedemde CO₂ van het dier, worden de teken actief.

Het gevaar van teken

Teken kunnen besmet zijn met de bacterie *Borrelia Burgdorferi*, die bij de mens de ziekte van Lyme kan veroorzaken. Ongeveer 25% van de volwassen teken in Nederland is drager van deze bacterie. De ziekte van Lyme manifesteert zich over het algemeen eerst als een rode, ringvormige plek op de plaats van de beet.

Teken kunnen ook gevaar opleveren voor uw hond. Het ziet er niet prettig uit en ze irriteren uw hond. Honden kunnen ook besmet worden met de ziekte van Lyme. Veel honden hebben antistoffen tegen *Borrelia* in het bloed. In de meeste gevallen worden honden niet ziek! (symptomen kunnen zijn: lusteloosheid, koorts, gewrichtsproblemen en soms later nierproblemen).

Ook kunnen teken drager zijn van de Piroplasmose parasiet, deze veroorzaakt de ziekte Babesiose. Dit is een voor de hond levensgevaarlijke ziekte. Bij Babesiose worden de rode bloedlichaampjes vernield en kunnen er symptomen optreden als hoge koorts, bloedplassen, bloedarmoede, geelzucht, nierbeschadiging en lusteloosheid. Tot 2004 namen we aan dat Babesiose alleen in het Middellandse Zeegebied voor kwam. Echter, in maart en april 2004 zijn voor het eerst een aantal gevallen van Babesiose vastgesteld bij honden die nog nooit in het buitenland waren geweest. De honden kwamen uit de regio's Den Haag en Arnhem. In 2005 weer *Dermacentor* teken gevonden op een hond in Den Haag, maar niet in de

regio Arnhem. In 2006 was er een geval in Venlo (Limburg). De tekensoort Dermacentor die Babesia overbrengt kan zich dus ook in Nederland handhaven en met name in West-Brabant, Zeeland en de duinen van Noord-Holland.

Bestrijding van teken

In Nederland zijn ongeveer 25% van de teken besmet met een ziekteverwekkende bacterie. Dit betekent dus dat niet iedere tekenbeet tot besmetting leidt. Maar voorkomen is beter dan genezen! Daarom is het verstandig om goed bedekkende kleding te dragen als u tijdens het tekenseizoen het bos in gaat.

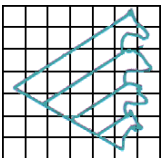
De beste manier om uw hond tegen teken te beschermen is hem een speciale tekenband om doen. Wij adviseren de Scalibor® tekenband. Deze band werkt gedurende 6 maanden tegen teken. Doet u uw hond liever geen band om, dan kunt u voor Tick-fence® kiezen. Dit zijn uitstekend werkende pipetten tegen teken en vlooiën die u 1 keer per maand op de huid van uw hond moet aanbrengen.

Houdt u aan de voorgeschreven doseringen! Indien uw hond erg veel teken heeft opgelopen, dan is het mogelijk om hem te wassen met Scalibor® shampoo, waarna de teken afvallen. Dit effect blijft gedurende 2 weken aanwezig.

Realiseert u zich wel dat geen enkel tekenbestrijdingsmiddel 100% garantie geeft tegen een tekenbesmetting.

Controleer uw huisdier dagelijks, en zeker na een boswandeling (bossen, struiken, hoog gras), op de aanwezigheid van teken. Op deze manier kunt u de teken zo spoedig mogelijk verwijderen. Indien u een teek binnen 24-48 uur verwijderd, heeft de teek nog niet de kans gehad om de ziekte over te brengen.

Verwijder de teken bij voorkeur met een speciale teken tang (wij adviseren de O'Tom teken tang), zónder ze te verdoven met alcohol of iets dergelijks. Pak de teek zo dicht mogelijk bij de huid van de hond vast en trek hem met een licht draaiende beweging uit de huid. Nadat de teek verwijderd is mag u het wondje wel ontsmetten met alcohol of betadinejodium.



GROEPSPRAKTIJK

DIERENARTSEN

Dorpsstraat 74

Harskamp

0318 – 456275

Spreekuren:

ma t/m vr: 08.30-09.00uur

ma,wo,do,vr: 13.30-14.00uur

Voor **SPOED** 24uur bereikbaar !!